

ЗБІРНИК ЗАВДАНЬ

**ДЛЯ ДЕРЖАВНОЇ ПІДСУМКОВОЇ АТЕСТАЦІЇ З
ТЕХНОЛОГІЙ**

Технологічний профіль

Спеціалізація «Оператор комп'ютерного набору»

Рекомендовано Міністерством освіти і науки України

11 клас

Кам'янець-Подільський
«Аксиома»
2014

УДК 37.091.27:377](075.3)
ББК 74.202.66
З 41

*Рекомендовано Міністерством освіти і науки України
(наказ №1844 від 27.12.2013 р.)*

З 41 **Збірник завдань для державної підсумкової атестації з технологій.**
Технологічний профіль. Спеціалізація «Оператор комп'ютерного набору».
11 клас / Автори-упорядники: А.М. Ткаченко, В.П. Применко, О.С. Штаєр. –
Кам'янець-Подільський: Аксіома, 2014. – 48 с.
ISBN 978-966-496-280-0

УДК 37.091.27:377](075.3)
ББК 74.202.66

ISBN 978-966-496-280-0

© А.М. Ткаченко,
В.П. Применко,
О.С. Штаєр, 2014
© «Аксіома», видання, 2014

ПОЯСНЮВАЛЬНА ЗАПИСКА

Збірник завдань призначений для проведення державної підсумкової атестації з технологій за спеціалізацією «Оператор комп'ютерного набору» (професійна та допрофесійна підготовка) для учнів 11-х класів загальноосвітніх навчальних закладів та навчальних закладів системи загальної середньої освіти.

Збірник містить 10 варіантів атестаційних робіт, кожний з яких складається із дев'ятнадцяти завдань.

Розділ 1. Завдання 1–6 з вибором однієї правильної відповіді із чотирьох запропонованих. За вірно виконані завдання 1–6 учню нараховується по 1 балу.

Розділ 2. Завдання 7–12 з вибором кількох правильних варіантів відповіді з чотирьох запропонованих. За вірно виконані завдання 7–12 учню нараховується по 2 бали. Якщо відповідь не повна, то бали нараховуються так: за кожний вірний варіант відповіді нараховується додатна пропорційна частка від максимальної кількості балів за завдання (від 2 балів), а за невірний варіант відповіді – від'ємна. При від'ємній сумі учневі нараховується 0 балів.

Розділ 3. Завдання 13–15 на встановлення відповідності передбачає, що для кожного варіанту умови, позначеного літерою, потрібно обрати один правильний варіант відповіді, позначений цифрою, записати цифри в бланк відповідей. У кожному із завдань необхідно встановити чотири відповідності. Якщо відповідь неповна, то бали нараховуються так: за кожний вірний варіант відповіді нараховується пропорційна частка від загальної кількості балів за це завдання. За вірно виконані завдання 13–15 учню нараховується по 2 бали.

Розділ 4. Завдання 16–19 виконуються на комп'ютері. Робочі записи та розрахунки занотовуються учнями на аркушах зі штампом навчального закладу.

За вірно виконані завдання 16–19 учню нараховується по 6 балів. Якщо завдання виконано не в повному обсязі, то вчитель нараховує кількість балів пропорційно до виконаної роботи.

Відповідність завдань атестаційної роботи кількості балів за кожну правильну відповідь

Номери завдань	Кількість завдань	Кількість балів за відповідь на одне завдання	Максимальна кількість балів
1–6	6	1	6
7–12	6	2	12
13–15	3	2	6
16–19	4	6	24
Разом	19		48

ПРАВИЛА ПЕРЕВЕДЕННЯ БАЛІВ, ОТРИМАНИХ ЗА ДПА, В ОЦІНКУ ЗА 12-ТИБАЛЬНОЮ СИСТЕМОЮ ОЦІНЮВАННЯ

Суму балів, нараховану за правильні відповіді та правильно виконані учнем завдання, округлюють до цілого числа і переводять в оцінку за 12-бальною системою оцінювання навчальних досягнень учнів за спеціальною шкалою, що наведена у таблиці.

Відповідність кількості набраних балів оцінці за ДПА

Рівень	Кількість набраних балів	Оцінка за 12-бальною системою оцінювання навчальних досягнень учнів
Початковий	1-4	1
	5-8	2
	9-12	3
Середній	13-16	4
	17-20	5
	21-24	6
Достатній	25-28	7
	29-32	8
	33-36	9
Високий	37-40	10
	41-44	11
	45-48	12

Правила проведення ДПА з технологій

Після виконання перших п'ятнадцяти тестових завдань, на які відводиться 15 хв., учні одразу здають атестаційній комісії заповнені бланки з відповідями.

Для виконання практичних робіт (завдань 16-19) учні повинні використувати комп'ютер. Кожен учень має створити на Робочому столі комп'ютера папку з назвою «ДПА_Прізвище». Файли з виконаними завданнями мають зберігатися у цій папці.

Кожен учень самостійно обирає стратегію проходження державної підсумкової атестації з технологій (визначає час на опрацювання завдань і порядок їх виконання). Учитель зобов'язаний повідомляти учнів про час проходження атестації: перший раз через годину після початку атестації, наступні рази через кожні 10-15 хвилин (на розсуд учителя).

При виникненні форс-мажорних обставин під час роботи учня за комп'ютером учитель зобов'язаний усунути виявлені негаразди та надати учню додатковий час на проходження державної підсумкової атестації.

Атестаційні роботи з технологій учні виконують протягом 90 хвилин.

Кожний учень, який проходить державну підсумкову атестацію з технологій, отримує індивідуальний примірник варіанта роботи із цього збірника, бланк відповідей, підготовлений навчальним закладом, та аркуші для виконання роботи зі штампом навчального закладу. У бланк відповідей учитель виставляє бали за виконання завдань, суму набраних балів за атестаційну роботу та остаточну оцінку за 12-тибальною системою оцінювання.

Під час проведення державної підсумкової атестації з технологій учням заборонено користуватися будь-якими довідковими матеріалами та засобами комунікацій.



Штамп навчального
закладу

РОБОТА
на державну підсумкову атестацію
з технології за спеціалізацією
«Оператор комп'ютерного набору»
учня (учениці) 11 класу

ДЕРЖАВНА ПІДСУМКОВА АТЕСТАЦІЯ

ТЕХНОЛОГІЇ

Дата проведення ДПА
«__» _____ 2014 р.

_____ назва ЗНЗ

_____ місце проведення ДПА

Варіант № _____

_____ прізвище, ім'я, по батькові в родовому відмінку

БЛАНК ВІДПОВІДЕЙ

(Заповнює учень) , (Заповнює вчитель)

Розділ 1. Завдання 1-6

Завдання	1	2	3	4	5	6	Сума балів
Відповідь							
Сума балів							

Розділ 2. Завдання 7-12

Завдання		7	8	9	10	11	12	Сума балів	
Відповідь	1								
	2								
	3								
	4								
Бали									

Розділ 3. Завдання 13-15

Завдання	13	14	15	Сума балів	
Відповідь	1 –	1 –	1 –		
	2 –	2 –	2 –		
	3 –	3 –	3 –		
	4 –	4 –	4 –		
Бали					

Розділ 4. Завдання 16-19

Завдання	16	17	18	19	Сума балів
Бали					

**РЕЗУЛЬТАТИ ВИКОНАННЯ ЗАВДАНЬ З ДПА
(Зведена таблиця)**

№ Розділу	1	2	3	4	Сума балів	Оцінка
Бали						

Голова атестаційної комісії

підпис

ПІП

Члени атестаційної комісії

підпис

ПІП

підпис

ПІП



ВАРІАНТ 1**Розділ 1. У завданнях 1–6
вибрати одну правильну відповідь.**

1. Яким вогнегасником гасити пожежу у разі займання комп'ютера:
 - 1) пінним;
 - 2) порошковим;
 - 3) рідинним;
 - 4) повітряно-пінним.

2. Що таке буфер обміну Windows?
 - 1) використовується для обміну даними з модемом;
 - 2) буфер, який використовується Windows для обміну даними з принтером;
 - 3) Забезпечує обмін у Windows між додатками;
 - 4) забезпечує обмін драйверами.

3. Що використовують для створення малюнку в текстовому редакторі?
 - 1) об'єкт WordArt;
 - 2) меню «Сервіс»;
 - 3) панель інструментів «Малювання»;
 - 4) графічний редактор Paint.

4. Що означає виведений результат у клітинці електронної таблиці MS Excel у вигляді #####?
 - 1) неправильно введене число;
 - 2) дробовий формат представлення числа;
 - 3) розмір клітинки не дозволяє повністю вивести значення числа;
 - 4) недопустимий тип даних.

5. Як називають рядки в базі даних MS Access?
 - 1) форма;
 - 2) запис;
 - 3) поле;
 - 4) місце.

6. Як називається комп'ютерна графіка, в якій зображення будується з окремих базових геометричних об'єктів?
 - 1) геометричною;
 - 2) векторною;
 - 3) фрактальною;
 - 4) растровою.

**Розділ 2. У завданнях 7–12
обрати кілька правильних варіантів відповідей
з чотирьох запропонованих.**

7. Що є головною метою охорони праці на кожному робочому місці?
- 1) забезпечення безпечних умов праці;
 - 2) забезпечення нормальних умов праці;
 - 3) забезпечення пристойних умов праці;
 - 4) нейтралізація дії шкідливих факторів на організм людини.
8. Що містить вікно «Корзина»?
- 1) вилучені об'єкти, які ще можна відновити;
 - 2) вилучені об'єкти, які ще можна остаточно знищити;
 - 3) вилучені об'єкти, які вже не можна відновити;
 - 4) вилучені об'єкти, які можна знищити, а потім відновити.
9. Як видалити порожній рядок у текстовому документі?
- 1) курсор на порожній рядок, натиснути Enter;
 - 2) курсор на порожній рядок, натиснути Delete;
 - 3) курсор на порожній рядок, натиснути Backspace;
 - 4) курсор на порожній рядок, натиснути «пропуск».
10. Які із наведених варіантів є правильними записами формул в ЕТ?
- 1) $= (R18+L21)/G8-87,16 * E12$
 - 2) $= (R18+L21)/(G8-87,16E12)$
 - 3) $= (R18+L21)(G8-87,16 * E12)$
 - 4) $= (R18+L21)/(G8-87,16 * E12)$
11. Які типи полів таблиці існують в базах даних?
- 1) особисте;
 - 2) текстове;
 - 3) логічне;
 - 4) числове.
12. Які кнопки має панель інструментів програми Internet Explorer?
- 1) «Оновити»;
 - 2) «Зупинити»;
 - 3) «Вилучити обліковий запис»;
 - 4) «Відмовитися від підписки».



Розділ 3. У завданнях 13–15 до кожного варіанту умови, позначеного літерою, обрати один правильний варіант відповіді, позначений цифрою.

13. Встановити відповідність між Інтернет-службами та їхнім призначенням.

- | | |
|------------------------------|--|
| А електронна пошта | 1) забезпечує копіювання файлів з одного комп'ютера на інший через Інтернет |
| Б служба передавання файлів | 2) дає змогу користувачу працювати на іншому, підключеному до Інтернету, комп'ютері як на власному |
| В служба віддаленого доступу | 3) надає середовище, де користувачі в межах теми, що їх цікавить, можуть обмінюватися повідомленнями |
| Г форуми | 4) призначена для обміну повідомленнями через електронні поштові скриньки |

14. Встановити відповідність між назвами сервісів та їхніми скороченнями

- | | |
|---------------------------------------|-----------|
| А багатосервісні комунікаційні засоби | 1) WWW |
| Б служба обміну файлами | 2) E-mail |
| В павутина веб-сторінок | 3) FTP |
| Г Електронна пошта | 4) Skype |

15. Встановити відповідність між основними властивостями процесорів та їхніми характеристиками

- | | |
|---|---|
| А розрядність | 1) частота керуючих сигналів, які узгоджують роботу пристроїв процесора |
| Б швидкість опрацювання даних (швидкодія) | 2) кількість двійкових розрядів, що можуть одночасно опрацьовуватися процесором |
| В тактова частота | 3) середня кількість операцій, які виконуються за одиницю часу |
| Г кількість ядер | 4) кількість однакових за структурою процесорів, об'єднаних в одну мікросхему |

Розділ 4. Завдання 16-19 виконати на комп'ютері.

Перед їх виконанням створити на Робочому столі комп'ютера папку з назвою «ДПА_Прізвище» (замість слова Прізвище вказати Ваше прізвище). У цю папку зберігати завдання 16-19.

Як назву файлу використати номер завдання. (Наприклад 16.doc)

Ви працюєте оператором комп'ютерного набору на фірмі з продажу побутової техніки. Запропонувати оригінальну назву фірми та виконати такі завдання:

- 16. Створити базу даних «Склад», товарів Вашої фірми, яка повинна містити три таблиці з необхідними зв'язками. Перша таблиця «Товари» з такими полями – Код товару, Назва товару, Дата вироблення, друга таблиця «Ціни» – Код товару, Ціна товару, Прізвище постачальника, третя - «Замовники» – Код товару, Назва магазину, Кількість (шт). У таблицях «Товари» та «Ціни» повинні містити по 8 записів, таблиця «Замовники» повинна містити 5 записів. Створити форму «Замовники», за допомогою якої додати ще 2 записи у таблицю «Замовники». Створити запит, який виводитиме таку інформацію з таблиць – Назва товару, Ціна товару, Назва магазину – з умовою відбору по введеній даті вироблення.**

17. Оформити довідку за зразком:



Міністерство освіти і науки України
 Відділ освіти Менської райдержадміністрації
МІЖШКІЛЬНИЙ НАВЧАЛЬНО-ВИРОБНИЧИЙ КОМБІНАТ
 тел. (04644) 4-87-12, факс 4-87-33 Е-mail: mnvk@bk.ru

Д О В І Д К А

15 квітня 20__ року с. Степанівка № 02-11/3

Несторенко Василь Іванович працює в МНВК с. Степанівка на посаді майстра практичного водіння трактора.
 Його середньомісячна заробітна плата становить 750 (сімсот п'ятдесят) гривень 45 копійок.
 Видано для подання до Менського районного управління соціального захисту населення.

Директор МНВК _____ Л.Л. Шестаковський
 Головний бухгалтер _____ О.О. Аршиннік

18. Створити оригінальний календар на поточний місяць. Він повинен мати розмір А4, відобразити вихідні дні, мати графічні зображення, фонове зображення та інші елементи.

19. Створити електронну таблицю, самостійно заповнити стовпці Код, Найменування товару та Ціна, \$ (не менше 6 рядків), провести обрахунки. Засобами табличного процесора побудувати діаграму з назвою, легендою, підписами осей і даних, яка відобразатиме назву товарів та прибуток.

Каталог товарів побутової техніки

Код	Найменування товару	Ціна \$	Ціна грн.	Податок	Прибуток	Відпускна ціна
			Курс \$	8,3		
			Податок	25%		
			Прибуток	7%		



ВАРІАНТ 2**Розділ 1. У завданнях 1–6
вибрати одну правильну відповідь.**

- 1. Яке освітлення повинні мати приміщення з ПК?**
 - 1) тільки природне освітлення;
 - 2) тільки люмінесцентні лампи;
 - 3) без освітлення;
 - 4) штучне та природне освітлення.

- 2. За допомогою якої клавіші відбувається перехід від одного елемента до іншого елемента діалогового вікна?**
 - 1) Enter;
 - 2) Tab;
 - 3) Alt;
 - 4) Ctrl.

- 3. Яка причина того, що таблиця не відображається при друку в MS Word?**
 - 1) не встановлений режим друку таблиці;
 - 2) немає полів;
 - 3) немає сітки таблиці;
 - 4) немає обрамлення таблиці.

- 4. З яких елементів складається книга MS Excel?**
 - 1) сторінок;
 - 2) клітинок;
 - 3) аркушів;
 - 4) маркерів.

- 5. Що таке запити в MS Access?**
 - 1) вікно діалогу або документ в електронному варіанті;
 - 2) засіб відбору даних з однієї або декількох таблиць за допомогою визначеної користувачем умови;
 - 3) засіб створення складних документів і виведення їх на друк;
 - 4) пошук потрібного файлу.

- 6. Яка з наведених програм є растровим графічним редактором?**
 - 1) CorelDraw;
 - 2) FreeMind;
 - 3) Adobe Illustrator;
 - 4) Adobe Photoshop.

**Розділ 2. У завданнях 7–12
обрати кілька правильних варіантів відповідей
з чотирьох запропонованих.**

7. Які бувають інструктажі з охорони праці?
- 1) первинний;
 - 2) позаплановий;
 - 3) цільовий;
 - 4) повторний.
8. Що робити, якщо програма «зависла» і не реагує на команди?
- 1) натиснути комбінацію клавіш Ctrl+Alt+Del;
 - 2) натиснути комбінацію клавіш Shift+Alt+Del;
 - 3) натиснути комбінацію клавіш Esc+Alt+Del;
 - 4) натиснути кнопку RESET.
9. За допомогою якої клавіші в текстовому процесорі два абзаци можна об'єднати в один?
- 1) Delete;
 - 2) Backspace;
 - 3) Shift;
 - 4) Esc.
10. Які з наведених записів формул є правильними?
- 1) $= (R18 + L21) / (G8 - 87,16 * E12)$
 - 2) $= (R18 + L21) @ (G8 - 87,16 * E12)$
 - 3) $= (R18 + L21) - (8G - 87,16 * E12)$
 - 4) $= (R18 + L21) * 2 / (G8 - 87,16 * E12)$
11. Які типи даних може містити таблиця в Access?
- 1) текстовий, поле МЕМО, числовий, дата/час, лічильник;
 - 2) логічний, поле об'єкту OLE;
 - 3) словесний, поле МАЛО, цифровий, дата/рік, обрахунку;
 - 4) текстовий, чистовий, чорновий, дата об'єкту OLE.
12. За допомогою чого можна організувати доступ до мережі Internet?
- 1) модем;
 - 2) факс;
 - 3) інтернет-провайдер;
 - 4) сканер.



Розділ 3. У завданнях 13–15 до кожного варіанта умови, позначеного літерою, обрати один правильний варіант відповіді, позначений цифрою.

13. Встановити відповідність між функціями електронної таблиці Ms Excel і значенням, що вони повертають.
- | | |
|----------|---|
| А СРЗНАЧ | 1) Повертає найбільше значення з набору значень |
| Б МАКС | 2) Повертає одне значення, якщо вказана умова в результаті обчислення дає значення TRUE, та інше значення, якщо FALSE |
| В МИН | 3) Повертає середнє арифметичне значення аргументів |
| Г ЕСЛИ | 4) Повертає найменше число в списку значень |
14. Встановити відповідність між об'єктами табличного процесора та їхніми властивостями
- | | |
|----------------------|---|
| А книга | 1) наявність сітки, тип нумерації стовпців і рядків |
| Б аркуш | 2) номер, висота |
| В електронна таблиця | 3) ім'я, кількість розміщених об'єктів та їх вигляд, фон заливки, наявність захисту, колір ярлика |
| Г рядок | 4) ім'я, кількість аркушів, порядок розташування аркушів |
15. Встановити відповідність між об'єктами СУБД та їхнім призначенням.
- | | |
|-----------|---|
| А таблиця | 1) для аналізу та друку даних у певному форматі |
| Б макрос | 2) для збереження даних |
| В запит | 3) для автоматизації задач і додавання функціональних можливостей у форми, звіти та елементи управління |
| Г звіт | 4) для пошуку і видалення тільки потрібних даних |

Розділ 4. Завдання 16-19 виконати на комп'ютері.

Перед їх виконанням створити на Робочому столі комп'ютера папку з назвою «ДПА_Прізвище» (замість слова Прізвище вказати Ваше прізвище). У цю папку зберігати завдання 16-19. Як назву файлу використати номер завдання. (Наприклад 16.doc)

Ви працюєте оператором комп'ютерного набору на фірмі з продажу мобільних телефонів. Запропонувати оригінальну назву фірми та виконати такі завдання:

16. В мережі Інтернет знайти історію розвитку мобільних телефонів. Знайдену інформацію зберегти в текстовому процесорі, вона повинна містити графічні зображення. Відформатувати даний документ за такими параметрами: ліва межа сторінки – 2, права – 1, нижня – 1, верхня – 1,5, орієнтація – книжкова, міжрядковий інтервал – подвійний, вирівнювання – по ширині, розмір шрифту 13, шрифт Monotype Corsiva. Створити верхній колонтитул з назвою свого навчального закладу, розмір шрифту 7, шрифт Arial, в нижньому колонтитулі вказати № та назву групи, в якій навчаєтесь.

17. У програмі Excel створити таблицю та зберегти її у Папці ДПА з назвою «Зарплата». Виконати обчислення з нарахування заробітної плати та побудувати діаграму на основі стовпців «Прізвище» і «До видачі». Таблицю зберегти у папці ДПА під назвою «Зарплата».

Табельний номер	Прізвище	Нараховано грн.	ЕСВ 3,6%	Податок	Всього утримано	До видачі
1121	Коржик	2650,84				
1122	Клевер	1621,25				
1123	Запорожець	670,67				
1124	Петренко	745,25				

Податок обчислюється за схемою:

Якщо нараховано $\leq 1500,00$ грн., то: (нараховано – ЕСВ) * 15%;

Якщо нараховано $> 1500,00$ грн., то 15% від нарахованої суми.

18. Створити базу даних «Телефони», яка містить три таблиці з необхідними зв'язками. Перша таблиця «Товари» з такими полями – Код товару, Назва товару, Дата виготовлення, друга таблиця «Ціни» – Код товару, Ціна товару, Прізвище постачальника, третя – «Замовники» – Код товару, Назва магазину, Кількість (шт.). Таблиці «Товари» та «Ціни» повинні містити по 8 записів, таблиця «Замовники» повинна містити 5 записів. Створити запит на створення нової таблиці з умовою вибору по кількості товарів більше 50.
19. Створити презентацію, про товари Вашої фірми. Кількість слайдів не менше 7. Презентація повинна містити титульний слайд, слайд зі змістом, анімаційні ефекти появи та зникнення інформації на слайдах, зображення. Зберегти її в папці ДПА під назвою Презентація.



ВАРІАНТ 3**Розділ 1. У завданнях 1–6
вибрати одну правильну відповідь.**

1. Для чого потрібно заземлювати або занулювати корпус комп'ютера?
 - 1) для захисту від ураження користувача електричним струмом;
 - 2) для захисту інформації;
 - 3) для забезпечення працездатності комп'ютера;
 - 4) для захисту від випромінювання.

2. Ким призначається розширення архівного файлу?
 - 1) автоматично, в залежності від архіватора;
 - 2) тільки .Zip;
 - 3) тільки .Arj;
 - 4) тільки .Rar.

3. Яка комбінація клавіш виділяє увесь текст в MS Word?
 - 1) Ctrl+↑;
 - 2) Ctrl+↓;
 - 3) Ctrl+P;
 - 4) Ctrl+A.

4. Що називають формулою в MS Excel?
 - 1) Набір символів з адресами клітинок;
 - 2) Набір адрес клітинок зі знаками операцій;
 - 3) Елементи, які стоять після знака =;
 - 4) Вміст клітинок.

5. Що відповідає відношенню «1 до 1» в MS Access?
 - 1) Не обов'язково унікальні записи;
 - 2) Тільки не унікальні записи;
 - 3) Різні записи;
 - 4) Тільки унікальні записи.

6. Яке з розширень файлу вказує на його графічний формат?
 - 1) .xls;
 - 2) .exe;
 - 3) .htm;
 - 4) .png.

**Розділ 2. У завданнях 7–12
обрати кілька правильних варіантів відповідей
з чотирьох запропонованих.**

7. До чого може призвести електрична напруга 220 вольт, прикладена до тіла людини?
- 1) скорочення м'язів;
 - 2) припинення роботи серця;
 - 3) покращення дихання;
 - 4) покращення самопочуття.
8. Які об'єкти можуть мати ярлик?
- 1) папки;
 - 2) диски;
 - 3) робочий стіл;
 - 4) принтери.
9. Які правила набору тексту?
- 1) до і після дефісу не ставити «пропуск»;
 - 2) до і після тире ставити «пропуск»;
 - 3) до і після дефісу ставити «пропуск»;
 - 4) до і після тире не ставити «пропуск».
10. Які формули складаються з однієї функції без аргумента?
- 1) =СЕГОДНЯ();
 - 2) =ТДАТА();
 - 3) =СУММ();
 - 4) =ОКРУГЛ().
11. Які спеціальні програми-майстри існують в базах даних?
- 1) майстер таблиць;
 - 2) майстер звітів;
 - 3) майстер форм;
 - 4) майстер запитів.
12. Які існують пошукові системи Internet?
- 1) Yandex;
 - 2) Slando;
 - 3) Google;
 - 4) Meta.



Розділ 3. У завданнях 13–15 до кожного варіанта умови, позначеного літерою, обрати один правильний варіант відповіді, позначений цифрою.

13. Встановити відповідність між назвами сервісів та їхніми скороченнями
- | | |
|---------------------------------------|-----------|
| А електронна пошта | 1) WWW |
| Б багатосервісні комунікаційні засоби | 2) ftp |
| В павутина веб-сторінок | 3) E-mail |
| Г передача файлів | 4) Skype |
14. Встановити відповідність між типами принтерів та їхніми характеристиками.
- | | |
|--------------|--|
| А струменеві | 1) Монохромні принтери, що використовуються для друку етикеток, ярликів, чеків, штрих-кодів на складах або магазинах, білетів для транспортних компаній, чеків тощо |
| Б лазерні | 2) Принцип дії полягає у створенні зображення за допомогою дуже малих крапель спеціальних чорнил, що виштовхуються з друкуючої головки на поверхню паперу або плівки |
| В матричні | 3) Використовується принцип дії на основі електризації малих частинок порошкоподібної фарби (тонера), за допомогою якої і створюється зображення на поверхні паперу або плівки |
| Г термічні | 4) Мають низьку якість друку, відносно малу швидкість друку, не дозволяють якісно передавати відтінки кольорів, мають високий рівень шуму |
15. Встановити відповідність між назвами та призначенням типів даних СУБД MS Access.
- | | |
|-------------|---|
| А текстовий | 1) для тексту, розмір якого перевищує 255 символів, або для тексту, в якому використовується RTF-форматування |
| Б поле МЕМО | 2) для числових значень (цілих або дробових), які використовуються в обчисленнях |
| В числовий | 3) для формування унікальних значень, які можуть застосовуватись як первинний ключ |
| Г лічильник | 4) для алфавітно-цифрових символів, включаючи текст, а також текст і цифри, які не використовуються в обчисленнях |

Розділ 4. Завдання 16-19 виконати на комп'ютері.

Перед їх виконанням створити на Робочому столі комп'ютера папку з назвою «ДПА Прізвище» (замість слова Прізвище вказати Ваше прізвище). У цю папку зберігати завдання 16-19.

Як назву файлу використати номер завдання. (Наприклад 16.doc)

Ви працюєте оператором комп'ютерного набору на фірмі з продажу квітів. Запропонувати оригінальну назву фірми та виконати такі завдання:

16. Створити рекламну листівку, яка повинна містити: Ваше прізвище, назву фірми, текст реклами, фон, зображення, рамку та інші елементи.
17. На будь-якому поштовому сервері Створити власну поштову скриньку. (Якщо є власна, то можна скористатись нею). Надіслати електронного листа з будь-яким текстом та вкладеним файлом – створеною Вами рекламною листівкою, на електронну скриньку навчального закладу mnvk@bk.ru.
18. Створити електронну таблицю, самостійно вказати назви квітів, виконати обчислення. Засобами табличного процесора побудувати діаграму з назвою, легендою, підписами осей і даних, яка відобразить Назву товару та Прибуток.

Курс \$	8,2
Податок	25%
Прибуток	7,30%

№	Назва товару	Закупівельна ціна \$	Закупівельна ціна грн.	Податок	Прибуток	Відпускна ціна
1		0,2				
2		0,22				
3		1,72				
4		3,7				
5		2,4				
6		3				
7		2,1				
8		0,72				
9		0,12				
10		1,1				

19. Створити презентацію товарів Вашої фірми на 7 слайдів. 1-й слайд містить інформацію про фірму та Ваше прізвище із назвою групи. Останній слайд: «Дякую за увагу!». Задайте дизайн слайдів, анімацію об'єктів на слайді та автоматичну зміну слайдів.



ВАРІАНТ 4**Розділ 1. У завданнях 1–6
вибрати одну правильну відповідь.**

1. **Як правильно проводити непрямий масаж серця?**
 - 1) набрати повітря і видихнути в ніс потерпілому, рот закрити;
 - 2) поміряти серцевий тиск;
 - 3) ритмічно один раз в секунду натискати на грудну клітку;
 - 4) покласти животом вниз і натискати на спину.

2. **Як позначається паралельний порт ПК:**
 - 1) COM;
 - 2) LPT;
 - 3) USB;
 - 4) AAA.

3. **Що необхідно зробити для виділення прямокутного фрагменту тексту в MS Word?**
 - 1) натиснути клавішу Ctrl і ліву кнопку миші. Протягнути курсор по блоку тексту;
 - 2) натиснути клавішу Alt і ліву кнопку миші. Протягнути курсор по блоку тексту;
 - 3) натиснути ліву кнопку миші. Протягнути курсором по блоку тексту;
 - 4) натиснути ліву і праву кнопку миші.

4. **При якій адресації даних в MS Excel змінюються адреси клітинок при їх копіюванні?**
 - 1) при відносній;
 - 2) при відносній та абсолютній;
 - 3) при абсолютній;
 - 4) немає правильної відповіді.

5. **Швидко оформити звіт в MS Access можна за допомогою:**
 - 1) простого звіту;
 - 2) конструктора звітів;
 - 3) майстра звітів;
 - 4) функції «Автозвіт».

6. **Які програми використовують для створення й опрацювання графічних зображень?**
 - 1) текстові редактори;
 - 2) графічні редактори;
 - 3) операційну систему;
 - 4) програми перегляду графічних зображень.

Розділ 2. У завданнях 7–12
обрати кілька правильних варіантів відповідей
з чотирьох запропонованих.

7. **Що робити при аварії або пожежі?**
- 1) вимкнути комп'ютер;
 - 2) швидко і без паніки покинути клас;
 - 3) виносити комп'ютери;
 - 4) вимкнути головні вимикачі.
8. **Які з наведених імен файлів є правильними?**
- 1) реферат.doc
 - 2) реф-т.doc
 - 3) реферат,.doc
 - 4) реферат.d\с
9. **Які правила набору тексту?**
- 1) після відкриваючих лапок або дужок одразу набирати текст;
 - 2) між текстом і лапками або дужками не ставити «пропуск»;
 - 3) ставити «пропуск» перед розділовим знаком;
 - 4) перед закриваючими лапками або дужками ставити «пропуск».
10. **Які курсори можуть знаходитися у вікні програми Excel?**
- 1) курсор таблиці;
 - 2) курсор миші;
 - 3) курсор клавіатури;
 - 4) курсор назви.
11. **Які завдання можуть виконувати запити?**
- 1) здійснювати обчислення;
 - 2) створювати форми;
 - 3) обробляти дані, отримані в результаті роботи інших запитів;
 - 4) готувати звіти.
12. **Які правила та етика електронного листування?**
- 1) не використовувати образливі вирази;
 - 2) не передавати приватну інформацію;
 - 3) писати багатослівно, можна відхилитись від теми;
 - 4) можна писати з помилками, чим більше - тим краще.







Розділ 3. У завданнях 13–15 до кожного варіанта умови, позначеного літерою, обрати один правильний варіант відповіді, позначений цифрою.

13. Встановити відповідність між видами мереж та їхніми характеристиками за розміром охопленої території.

- | | |
|---------------|---|
| А персональна | 1) охоплює великі території, об'єднує окремі мережі та окремі комп'ютери для взаємодії з іншими об'єктами глобальної мережі |
| Б локальна | 2) об'єднує персональні електронні пристрої (мобільний телефон, кишеньковий комп'ютер, ноутбук, гарнітуру тощо) |
| В міська | 3) охоплює порівняно невелику територію чи групу будівель (школа, інститут тощо) |
| Г глобальна | 4) працює в кількох або в усіх районах міста |

14. Встановити відповідність між назвами елементів вікна браузера Internet Explorer та їхнім зображенням.

- | | |
|---------------------------------------|---|
| А панель адреси | 1)  |
| Б індикатор завантаження веб-сторінки | 2)  |
| В кнопка Обране | 3)  |
| Г кнопка Журнал | 4)  |

15. Встановити відповідність між назвами та призначенням типів даних СУБД MS Access.

- | | |
|-------------|--|
| А текстовий | 1) для зберігання значень дат і часу |
| Б грошовий | 2) для зберігання числових значень (цілих або дробових), які використовуються в обчисленнях |
| В числовий | 3) для зберігання грошових значень |
| Г дата/час | 4) для алфавітно-цифрових символів, а також текст і цифри, які не використовуються в обчисленнях |

Розділ 4. Завдання 16-19 виконати на комп'ютері.

Перед їх виконанням створити на Робочому столі комп'ютера папку з назвою «ДПА_Прізвище» (замість слова Прізвище вказати Ваше прізвище). У цю папку зберігати завдання 16-19.

Як назву файлу використати номер завдання. (Наприклад 16.doc)

Ви працюєте оператором комп'ютерного набору на фірмі з виробництва взуття. Запропонувати оригінальну назву фірми та виконати такі завдання:

16. За допомогою табличного процесора підрахуйте, яка сума буде на рахунок Вашої фірми, якщо 100000 грн. покласти на 5 років під 16% річних. Відсотки нараховують кожні півроку.

17. У текстовому процесорі Word оформити наказ за зразком:

НАКАЗ

03.01.14

м. Чернігів

№ 11-05/23

Про забезпечення протипожежної безпеки та підсилення охорони приміщень у період Різдвяних свят

Для забезпечення протипожежної безпеки та підсилення охорони службових та виробничих приміщень ТОВ «Алекс» в період Різдвяних свят з 05 по 08 січня 2014 р.

НАКАЗУЮ:

1. Відповідальним працівникам ТОВ після закінчення робочого дня 04.01.14 особисто перевірити стан електрообладнання у закріплених за ними приміщеннях.
2. Усунути виявлені недоліки.
3. Здати приміщення призначеній комісії під розписку.

Голова ТОВ

В.П. Коржик

18. Створити базу даних «Фірма», яка повинна містити три таблиці з необхідними зв'язками. Перша таблиця «Товари» з такими полями – Код товару, Назва товару, Ціна товару, друга таблиця «Бригади» – № бригади, Прізвище бригадира, третя - «Загальна» – Код товару, № бригади, Дата, Кількість (шт.). Таблиця «Товари» повинна містити 4 записи, таблиця «Бригади» повинна містити 3 записи, Таблиця «Загальна» повинна містити 8 записів. Створити запит, який виводитиме таку інформацію з таблиць: Назва товару, Прізвище бригадира, Ціну, Дату з умовою вибору Кількість шт. більше 50. На основі запиту Створити звіт.

19. Засобами графічного редактора розробіть емблему Вашої фірми.



ВАРІАНТ 5**Розділ 1. У завданнях 1–6
вибрати одну правильну відповідь.**

1. **Яка найменш безпечна відстань від очей до монітора?**
 - 1) 1 метр і більше;
 - 2) 80-90 сантиметрів;
 - 3) на відстані витягнутої руки;
 - 4) 50 сантиметрів.

2. **З якого елемента знищується інформація при вимкненні ПК?**
 - 1) дискети;
 - 2) оперативної пам'яті;
 - 3) робочого столу;
 - 4) кошика.

3. **Який мінімальний розмір шрифту в MS Word?**
 - 1) 8 пунктів;
 - 2) 4 пункти;
 - 3) 1 пункт;
 - 4) 12 пунктів.

4. **Для позначення абсолютної адреси клітинки електронної таблиці MS Excel використовують:**
 - 1) #;
 - 2) @;
 - 3) \$;
 - 4) *.

5. **Для чого призначені форми в MS Access?**
 - 1) конструювання форм;
 - 2) об'єднання різних елементів БД;
 - 3) обидва попередні варіанти;
 - 4) полегшення роботи з даними.

6. **Який із наведених форматів файлів є графічним?**
 - 1) .dll;
 - 2) .rtf;
 - 3) .ppt;
 - 4) .gif.

**Розділ 2. У завданнях 7–12
обрати кілька правильних варіантів відповідей
з чотирьох запропонованих.**

7. Які процедури виконують при наданні першої допомоги?
- 1) штучне дихання;
 - 2) непрямий масаж серця;
 - 3) прямий масаж серця;
 - 4) натуральне дихання.
8. Який пристрій не належить до основних частин комп'ютера?
- 1) монітор;
 - 2) системний блок;
 - 3) модем;
 - 4) колонки.
9. Які правила набору тексту?
- 1) робити один «пропуск» між словами;
 - 2) не відривати розділовий знак від слова;
 - 3) ставити «пропуск» після розділового знаку;
 - 4) не ставити «пропуск» між словами.
10. Які типи даних може містити клітинка електронної таблиці?
- 1) число;
 - 2) формулу;
 - 3) текст;
 - 4) поточний час.
11. Які завдання можуть виконувати запити?
- 1) здійснювати обчислення;
 - 2) створювати таблиці;
 - 3) обробляти дані, отримані в результаті роботи інших запитів;
 - 4) готувати звіти.
12. Яка інформація з вашого комп'ютера може бути використана у кримінальних цілях?
- 1) адреси, паспортні дані;
 - 2) банківські рахунки, паролі;
 - 3) об'єм вінчестера і оперативної пам'яті;
 - 4) назви власних папок і документів.



Розділ 3. У завданнях 13–15 до кожного варіанта умови, позначеного літерою, обрати один правильний варіант відповіді, позначений цифрою.

13. Встановити відповідність між об'єктами, які використовують у середовищі текстового процесора, та їхніми параметрами.

- | | |
|------------|---|
| А символ | 1) відступи від країв лівого і правого полів, відступ першого рядка, вирівнювання, міжрядковий інтервал, інтервали перед і після абзацу |
| Б сторінка | 2) кількість рядків і стовпців, їх висота і ширина, вирівнювання за шириною і по висоті |
| В абзац | 3) шрифт, розмір, колір, стиль накреслення, зсув, інтервал між символами |
| Г таблиця | 4) розмір, орієнтація, розмір полів, нумерація, колонтитули |

14. Встановити відповідність між країнами та доменними іменами.

- | | |
|---------------------------|-------|
| А Україна | 1) uk |
| Б Німеччина | 2) de |
| В Сполучені Штати Америки | 3) us |
| Г Велика Британія | 4) ua |

15. Встановити відповідність між пристроями комп'ютера та їхнім описом.

- | | |
|----------------------|---|
| А Зовнішня пам'ять | 1) Отримання результатів у зручному для людини вигляді |
| Б Внутрішня пам'ять | 2) Введення нових даних |
| В Пристрої введення | 3) Швидкодіюча пам'ять, розташована на материнській платі |
| Г Пристрої виведення | 4) Пристрої для довготривалого зберігання даних |

Розділ 4. Завдання 16-19 виконати на комп'ютері.

Перед їх виконанням створити на Робочому столі комп'ютера папку з назвою «ДПА Прізвище» (замість слова Прізвище вказати Ваше прізвище). У цю папку зберігати завдання 16-19.

Як назву файлу використати номер завдання. (Наприклад 16.doc)

Ви працюєте оператором комп'ютерного набору на фірмі з продажу комп'ютерної техніки. Запропонувати оригінальну назву фірми та виконати такі завдання:

16. Скласти та оформити довідку на чистому аркуші паперу формату А5. Ситуація: Шевченку Івану Михайловичу потрібна довідка для подання в Шевченківський райвинконком про те, що він мешкає в м. Києва з 1 травня 2010 р. за адресою: вул. Дегтярівська, 6, кв. 35 (загальна житлова площа 17 кв. м.). Довідка повинна бути завірена головним інженером житлово-експлуатаційної контори Р.О.Журавльовою.

17. Створити базу даних «Склад», яка повинна містити три таблиці з необхідними зв'язками. Перша таблиця «Товари» з такими полями – Код товару, Назва товару, Дата виготовлення, друга таблиця «Ціни» – Код товару, Ціна товару, Прізвище постачальника, третя – «Замовники» – Код товару, Назва магазину, Кількість (шт.). Таблиця «Товари» та «Ціни» повинні містити по 8 записів, таблиця «Замовники» повинна містити 5 записів. Створити запит, який виводитиме таку інформацію з таблиць – Назва товару, Ціна товару, Назва магазину – з умовою відбору по уведеній даті виготовлення.
18. За допомогою графічного редактора:
1. Створити власну Візитну картку розміром 8x5 см.
 2. Розмістити її максимальну кількість на аркуші формату А4.
 3. Зберегти зображення в папку ДПА з назвою 18 у графічному форматі.
19. Створити презентацію товарів Вашої фірми на 7 слайдів. 1-й слайд містить інформацію про фірму та Ваше прізвище із назвою групи. Останній слайд: «Дякую за увагу!». Задайти дизайн слайдів, анімацію об'єктів на слайді та автоматичну зміну слайдів.



ВАРІАНТ 6**Розділ 1. У завданнях 1–6
вибрати одну правильну відповідь.**

- 1. Вивчення яких правил не входить в інструктаж з техніки безпеки?**
 - 1) правила поведінки в комп'ютерному класі;
 - 2) правила експлуатації комп'ютерів;
 - 3) правила надання першої допомоги;
 - 4) правила набору текстових документів.

- 2. Як називається спеціальна програма, яка керує контролером?**
 - 1) компілятор;
 - 2) інсталятор;
 - 3) де інсталятор;
 - 4) драйвер.

- 3. Як у MS Word швидко перейти в кінець документу?**
 - 1) Alt+End;
 - 2) Shift+End;
 - 3) Ctrl+End;
 - 4) Alt+↓.

- 4. При натисканні якої клавіші починається перехід у режим редагування в MS Excel?**
 - 1) F4;
 - 2) F2;
 - 3) обидва варіанти вірні;
 - 4) немає правильної відповіді.

- 5. Який параметр має кожний об'єкт у базі даних MS Access?**
 - 1) каталог;
 - 2) номер;
 - 3) ім'я;
 - 4) місце знаходження.

- 6. Який пристрій використовується для введення графічних даних у комп'ютер?**
 - 1) клавіатура;
 - 2) миша;
 - 3) сканер;
 - 4) плотер.

**Розділ 2. У завданнях 7–12
обрати кілька правильних варіантів відповідей
з чотирьох запропонованих.**

7. На якій найменшій відстані від монітору повинні знаходитись очі учня?
- 1) 1 метр і більше;
 - 2) 60-70 сантиметрів;
 - 3) на відстані витягнутої руки;
 - 4) 2-3 метри.
8. Що таке папка?
- 1) місце для зберігання файлів документів;
 - 2) виконуваний файл;
 - 3) каталог по старому;
 - 4) файл по старому.
9. Які можливості дає виконання команди «Зберегти як...»?
- 1) записати файл з новим іменем;
 - 2) записати файл в іншу папку;
 - 3) відмінити останню виконану команду;
 - 4) вставити пропущений символ.
10. З яких елементів складається робочий лист електронної таблиці?
- 1) стовпці;
 - 2) маркери;
 - 3) клітинки;
 - 4) рядки.
11. Які можливості надає Access для створення запитів?
- 1) з використанням помічника Office;
 - 2) з використанням майстра запитів;
 - 3) з використанням мови SQL;
 - 4) з використанням конструктора запитів.
12. Що таке «інтерактивне спілкування в реальному часі?»
- 1) написав повідомлення і зразу ж одержав відповідь;
 - 2) наприклад, телефонна розмова;
 - 3) наприклад, електронний лист;
 - 4) наприклад, записав повідомлення на автовідповідач.



Розділ 3. У завданнях 13–15 до кожного варіанта умови, позначеного літерою, обрати один правильний варіант відповіді, позначений цифрою.

13. Встановити відповідність між прикладами функцій електронної таблиці Microsoft Excel та типами функцій.
- | | |
|--|----------------|
| А =ЕСЛИ(А2=100; «Перевищення бюджету»;»») | 1) статистична |
| Б =СРЗНАЧ (А2:А6) | 2) дата і час |
| В =ДЛСТР («1 000 грн.») | 3) логічна |
| Г =ДАТА (А2;В2;С2) | 4) текстова |
14. Встановити відповідність між форматом клітинок електронної таблиці MS Excel та виглядом даних у клітинці.
- | | |
|-------------|-------------|
| А Час | 1) дата |
| Б Текстовий | 2) 13:12:55 |
| В Числовий | 3) 13.12.10 |
| Г Дата | 4) 1368,72 |
15. Встановити відповідність між об'єктами бази даних та їхнім використанням.
- | | |
|----------|--|
| А форма | 1) для аналізу та друку даних у певному форматі |
| Б запит | 2) для автоматизації задач і додавання функціональних можливостей у форми, звіти та елементи керування |
| В звіт | 3) для пошуку і видалення лише необхідних даних |
| Г макрос | 4) для полегшення перегляду, додавання і зміни даних у таблицях |

Розділ 4. Завдання 16-19 виконати на комп'ютері.

Перед їх виконанням створити на Робочому столі комп'ютера папку з назвою «ДПА_Прізвище» (замість слова Прізвище вказати Ваше прізвище). У цю папку зберігати завдання 16-19. Як назву файлу використати номер завдання. (Наприклад 16.doc)

Ви працюєте оператором комп'ютерного набору на фірмі з виробництва кави. Запропонувати оригінальну назву фірми та виконати такі завдання:

16. Створити рекламну листівку в графічному редакторі, яка повинна містити: Ваше прізвище, назву фірми, текст реклами, зображення товарів, фон, рамку та інші елементи.
17. За допомогою табличного процесора створити таблицю та виконати обчислення. Дирекція Вашої фірми вирішила нарахувати своїм працівникам передноворічні преміальні доплати за таким принципом:
- якщо стаж роботи понад 20 років – нарахувати 100% преміальних;
 - від 15 до 20 років – 75% преміальних;
 - від 10 до 15 років – 50% преміальних;
 - менше 10 років – 25% преміальних.

	A	B	C	D	E	F	G	H
1								
2		№ з.п.	Прізвище, ініціали	Тарифна ставка, грн	Стаж роботи	Премія, грн	Всього до видачі, грн	
3		1	Алдошин Р.П.	2500,00	18			
4		2	Вавілова К.Р.	4850,00	12			
5		3	Вістак О.Г.	1750,00	15			
6		4	Іванченко М.П.	2200,00	22			
7		5	Повалій С.А.	4500,00	7			
8		6	Прокопенко М.М.	1650,00	10			
9		7	Крильова О.Г.	2450,00	5			
10								

18. На будь-якому поштовому сервері Створити поштову скриньку. (Якщо є власна, то можна скористатись нею). Надіслати електронного листа із будь-яким текстом та вкладеним файлом – створеною Вами рекламною листівкою на електронну скриньку навчального закладу mnvk@bk.ru.

19. В текстовому процесорі Word створити блок-схему за таким зразком:

Наші нагороди

Підприємство є вітчизняним лідером у виробництві високоякісної кави в Україні. Це сучасне, потужне підприємство з новітнім виробничим обладнанням. Передові технології, зокрема, суворий контроль технологічних процесів, добротна сировина, дозволяють випускати каву високої якості.

ПЕРЕМОЖЕЦЬ "100 кращих товарів України" 2013 року



Підприємство визнано переможцем у номінації "Продовольчі товари" за підсумками проведеного Всеукраїнського конкурсу якості "100 кращих товарів України" 2013 року, організатором якого є Держспоживстандарт України.

Золотий символ конкурсу



25 серпня 2012 року підприємство отримало статус "Виробника кращих вітчизняних товарів 2012" та особливу відзнаку - "Золотий символ конкурсу". Отримавши найвищі оцінки конкурсної комісії, медалі та дипломи "Кращий вітчизняний товар 2012 року".

ЛАУРЕАТ "100 кращих товарів України" 2011-2012 років



Підприємство визнано лауреатом за підсумками проведеного конкурсу якості "100 кращих товарів України" 2011-2012 років, організатором якого є Держспоживстандарт України.



ВАРІАНТ 7**Розділ 1. У завданнях 1–6
вибрати одну правильну відповідь.**

- 1. Як правильно проводити штучне дихання?**
 - 1) надіти кисневу маску;
 - 2) часто натискати на грудну клітку;
 - 3) поміряти пульс;
 - 4) набрати повітря і видихнути в рот потерпілому, ніс закрити.

- 2. Що забезпечує передачу інформації між двома комп'ютерами по телефонній мережі?**
 - 1) вінчестер;
 - 2) модем;
 - 3) дискета;
 - 4) сканер.

- 3. Які параметри не можна задати в межах однієї сторінки для різних частин документу MS Word?**
 - 1) різні типи вирівнювання;
 - 2) різну кількість колонок;
 - 3) різні шрифти;
 - 4) різні колонтитули.

- 4. Що означає знак «\$» в адресі клітинки MS Excel?**
 - 1) абсолютне посилання;
 - 2) відносне посилання;
 - 3) початок формули;
 - 4) активна клітинка.

- 5. Які є основні типи полів бази даних MS Access?**
 - 1) структурний, текстовий, числовий, дата, фізичний;
 - 2) лінійний, текстовий, числовий, грошовий, логічний;
 - 3) текстовий, числовий, дата/час, грошовий, лічильник, логічний;
 - 4) текстовий, лічильний.

- 6. Який інструмент використовується для малювання трикутника в графічному редакторі?**
 - 1) крива;
 - 2) прямокутник;
 - 3) багатокутник;
 - 4) трикутник.

**Розділ 2. У завданнях 7–12
обрати кілька правильних варіантів відповідей
з чотирьох запропонованих.**

7. Як правильно сидіти перед комп'ютером?
- 1) на екран монітора дивитися прямо;
 - 2) на екран монітора дивитися збоку;
 - 3) відстань очей до екрану не менше 60 см;
 - 4) відстань очей до екрану не більше 60 см.
8. Які об'єкти можуть мати ярлик?
- 1) папки;
 - 2) диски;
 - 3) програми;
 - 4) панель інструментів.
9. Які види списків можна створити за допомогою текстового процесора Word?
- 1) марковані;
 - 2) багаторівневі;
 - 3) текстові;
 - 4) алфавітні.
10. Із яких елементів складається електронна таблиця?
- 1) із клітинок;
 - 2) із рядків;
 - 3) із файлів;
 - 4) із папок.
11. Яке призначення запиту з параметром?
- 1) об'єднувати дані в форматі рядків-стовпців (двомірної таблиці);
 - 2) виконувати дії в залежності від вказаного параметру;
 - 3) надавати можливість вказувати умови запиту перед початком його виконання;
 - 4) виконувати завжди одні і тіж дії.
12. Які особливості форуму в Internet?
- 1) відповідь через кілька годин або днів;
 - 2) зберігається протокол форуму, який можна переглянути;
 - 3) написав повідомлення, зразу ж одержуєш відповідь;
 - 4) спілкування в реальному часі.



Розділ 3. У завданнях 13–15 до кожного варіанта умови, позначеного літерою, обрати один правильний варіант відповіді, позначений цифрою.

13. Встановити відповідність між Інтернет-службами, що мають зазначені URL- адреси, та їхнім призначенням.

- | | |
|---|---|
| А http://www.osvita.org.ua/ | 1) Забезпечують обмін файлами між комп'ютерами |
| Б http://www.ukr.net/ | 2) Забезпечує пересилання електронних листів |
| В ftp://ftp.hp.com/ | 3) Надає можливість для пошуку відомостей в Інтернеті |
| Г http://www.google.com.ua/ | 4) Надає доступ до гіпертекстових документів |

14. Встановіть відповідність між елементами комп'ютера та їх описом.

- | | |
|----------------------|--|
| А вінчестер | 1) обробляє і зберігає дані, поки комп'ютер включений |
| Б оперативна пам'ять | 2) виконує всі обчислення та обробку інформації |
| В мікропроцесор | 3) призначений для постійного збереження інформації |
| Г материнська плата | 4) основна плата комп'ютера, на якій розташовують інші плати |

15. Встановити відповідність між пристроями комп'ютера та їхніми характеристиками.

- | | |
|--------------------------------|---|
| А пристрої введення даних | 1) оперативна, постійна |
| Б пристрої внутрішньої пам'яті | 2) клавіатура, маніпулятори, сканер |
| В пристрої виведення даних | 3) гнучкі та жорсткі магнітні диски, CD- та DVD-диски |
| Г пристрої зовнішньої пам'яті | 4) принтер, гучномовці, навушники, плотер |

Розділ 4. Завдання 16-19 виконати на комп'ютері.

Перед їх виконанням створити на Робочому столі комп'ютера папку з назвою «ДПА Прізвище» (замість слова Прізвище вказати Ваше прізвище). У цю папку зберігати завдання 16-19.

Як назву файлу використати номер завдання. (Наприклад 16.doc)

Ви працюєте оператором комп'ютерного набору на фірмі з продажу ювелірних виробів. Запропонувати оригінальну назву фірми та виконати такі завдання:

16. Створити рекламний буклет, який повинен містити: Ваше прізвище, назву фірми, текст реклами, фон, зображення, рамку та інші елементи.

17. У програмі Excel розв'язати задачу:

Ви берете кредит у банку на суму 10 тисяч гривень під 36% річних на 2 роки. Обчислити помісячну виплату для погашення кредиту.

18. За допомогою графічного редактора створити вітальну листівку на довільну тему розміром 10x15см. Вона має містити фоновий прошарок, прошарок з текстом та оформлена рамкою. Зберегти готову листівку в папку ДПА з назвою Листівка.psd.

19. В текстовому процесорі Word оформити довідку (з кутовим розташуванням реквізитів) про те, що Щербакова Лідія Миколаївна працює у Всеукраїнському центрі професійної реабілітації інвалідів (Міністерство праці та соціальної політики України, Київська обл., Вишгородський р-н., с. Лютіж) з 10.02.2003р. викладачем. Довідка потрібна для подачі в ЖЕК. Довідка повинна бути завірена директором ВЦПРІ М.Л.Авраменком.



ВАРІАНТ 8**Розділ 1. У завданнях 1–6
вибрати одну правильну відповідь.**

- 1. Як правильно проводити непрямий масаж серця?**
 - 1) набрати повітря і видихнути в ніс потерпілому, рот закрити;
 - 2) поміряти серцевий тиск;
 - 3) ритмічно один раз в секунду натискати на грудну клітку;
 - 4) покласти животом вниз і натискати на спину.

- 2. Яким чином можна впорядкувати файли і папки в ОС Windows?**
 - 1) іменем, датою, типом, розміром;
 - 2) іменем, датою, розміром, ярликом;
 - 3) іменем, датою, типом, формою;
 - 4) іменем, типом, датою, об'єктом.

- 3. Для чого призначена команда «Замінити» у MS Word?**
 - 1) пошуку та заміни графічних елементів;
 - 2) пошуку та заміни заданого тексту;
 - 3) заміни номера сторінки;
 - 4) створення колонтитула.

- 4. Що означає знак «!» у формулі MS Excel?**
 - 1) помилки у формулі;
 - 2) відмежування імені аркуша від імені клітинки у формулі;
 - 3) абсолютну адресацію;
 - 4) відносну адресацію.

- 5. З чого починається створення бази даних в MS Access?**
 - 1) таблиці;
 - 2) звіту;
 - 3) форми;
 - 4) макросу.

- 6. Які інструменти вільного малювання використовують в графічному редакторі?**
 - 1) олівець, пензель, гумка;
 - 2) палітра;
 - 3) лінія, коло, крива, еліпс, прямокутник;
 - 4) виділення, копіювання, вставка.

**Розділ 2. У завданнях 7–12
обрати кілька правильних варіантів відповідей
з чотирьох запропонованих.**

7. Що заборонено під час роботи на ПК:
- 1) торкатися з'єднувачів та кабелів;
 - 2) торкатися клавіатури та принтера;
 - 3) самостійно «ремонтувати» ПК;
 - 4) під'єднувати власні пристрої без дозволу вчителя.
8. Що робити, якщо програма «зависла» і не реагує на команди?
- 1) натиснути комбінацію клавіш Ctrl+Alt+Del;
 - 2) натиснути комбінацію клавіш Shift+Alt+Del;
 - 3) натиснути комбінацію клавіш Esc+Alt+Del;
 - 4) натиснути кнопку RESET.
9. Які види списків можна створити за допомогою текстового редактора Word?
- 1) марковані;
 - 2) багаторівневі;
 - 3) текстові;
 - 4) нумеровані.
10. Що можна записати в клітинку електронної таблиці?
- 1) текст;
 - 2) формулу;
 - 3) число;
 - 4) дату.
11. Що таке форми і яке їх призначення?
- 1) забезпечують зручне введення, перегляд та редагування даних;
 - 2) об'єкти, які підтримують зв'язки між таблицями;
 - 3) слугують для створення таблиць;
 - 4) об'єкти, в яких можна виконувати обчислення.
12. Що таке гіпертекст?
- 1) текст, який має в собі гіперпосилання;
 - 2) текст, який має засоби для переходу на інші тексти;
 - 3) текст, який не має засобів для переходу на інші тексти;
 - 4) текст, який має засоби для переходу на іншу інформацію.



Розділ 3. У завданнях 13–15 до кожного варіанта умови, позначеного літерою, обрати один правильний варіант відповіді, позначений цифрою.

13. Встановіть відповідність між доменами верхнього рівня та їх використанням.
- | | |
|-------|---------------------------|
| А com | 1) домен країни |
| Б edu | 2) урядові заклади |
| В gov | 3) комерційні організації |
| Г ua | 4) навчальні заклади |
14. Встановити відповідність між форматом клітинок електронної таблиці MS Excel та виглядом даних у клітинці.
- | | |
|--------------------|------------------|
| А відсотковий | 1) 23525,23 грн. |
| Б експоненціальний | 2) 120 % |
| В грошовий | 3) 13.12.2010 |
| Г дата | 4) 18,2E-18 |
15. Встановити відповідність між типами принтерів та їхніми характеристиками.
- | | |
|--------------|---|
| А Струменеві | 1) Монохромні принтери, що використовуються для друку етикеток, ярликів, чеків, штрих-кодів на складах або магазинах, білетів для транспортних компаній, чеків у переносних касових апаратах тощо |
| Б Лазерні | 2) Принцип дії полягає у створенні зображення за допомогою дуже малих крапель спеціальних чорнил, що виштовхуються з друкуючої головки на поверхню паперу або плівки |
| В Матричні | 3) Використовується принцип дії на основі електризації малих частинок порошкоподібної фарби (тонера), за допомогою якої і створюється зображення на поверхні паперу або плівки |
| Г Термічні | 4) Мають низьку якість друку, відносно малу швидкість друку, не дозволяють якісно передавати відтінки кольорів, мають високий рівень шуму |

Розділ 4. Завдання 16-19 виконати на комп'ютері.

Перед їх виконанням створити на Робочому столі комп'ютера папку з назвою «ДПА Прізвище» (замість слова Прізвище вказати Ваше прізвище). У цю папку зберігати завдання 16-19.

Як назву файлу використати номер завдання. (Наприклад 16.doc)

Ви працюєте оператором комп'ютерного набору на фірмі з продажу автомобілів. Запропонувати оригінальну назву фірми та виконати такі завдання:

16. Створити рекламний буклет, який повинен містити: Ваше прізвище, назву фірми, текст реклами, фон, зображення, рамку та інші елементи.

17. В текстовому процесорі Word створити наказ за таким зразком:

ТОВАРИСТВО З ОБМЕЖЕНОЮ ВІДПОВІДАЛЬНІСТЮ «АЛЕКС»		
НАКАЗ		
03.01.14	м. Чернігів	№ 11-05/23
Про забезпечення протипожежної безпеки та підсилення охорони приміщень у період Різдвяних свят		
Для забезпечення протипожежної безпеки та підсилення охорони службових та виробничих приміщень ТОВ «Алекс» в період Різдвяних свят з __ по __ січня 2014 р.		
НАКАЗУЮ:		
1. Відповідальним працівникам ТОВ після закінчення робочого дня 04.01.14 особисто перевірити стан електрообладнання у закріплених за ними приміщеннях.		
2. Усунути виявлені недоліки.		
3. Здати приміщення призначеній комісії під розписку.		
Голова ТОВ	_____	В.П. Малий

18. Створити електронну таблицю, виконати обчислення.

Прізвище	Нараховано грн.	ЄСВ 3,6 %	Податок	Проф. внесок 1%	Всього утримано	До видачі
Горбач	1621,25					
Дмитренко	2670,67					
Петренко	1145,25					
Ювженко	2378,21					
Тищенко	1269,00					
Петров	2100,00					

Податок обчислюється за схемою:

Якщо нараховано $\leq 1500,00$ грн., то: (нараховано – 302,5 – ЄСВ) * 15%;

Якщо нараховано $> 1500,00$ грн., то 15% від нарахованої суми.

19. Створити презентацію товарів Вашої фірми на 7 слайдів. 1-й слайд містить інформацію про фірму та Ваше прізвище із назвою групи. Останній слайд: «Дякую за увагу!». Задайте дизайн слайдів, анімацію об'єктів на слайді та автоматичну зміну слайдів.



ВАРІАНТ 9**Розділ 1. У завданнях 1–6
вибрати одну правильну відповідь.**

1. Які дії під час роботи на ПК заборонено виконувати?

- 1) торкатися з'єднувачів та кабелів;
- 2) торкатися клавіатури та принтера;
- 3) записувати інформацію на вінчестер;
- 4) знищувати файли.

2. Які елементи може містити панель задач Windows:

- 1) відображає список усіх інстальованих прикладних програм;
- 2) відображає ім'я і версію операційної системи;
- 3) відображає у вигляді кнопок список усіх запущених програм;
- 4) відображає список малюнків.

3. Якого типу списку у MS Word не може бути?

- 1) маркований;
- 2) багаторівневий;
- 3) глобальний;
- 4) немає правильних відповідей.

4. Яка формула буде в клітинці C3 при копіюванні формули, що знаходиться в клітинці C2?

- 1) а) $=A1*A2+B2$;
- 2) б) $=A\$1*\$A\$2+\$B\$2$;
- 3) в) $=A\$2*A3+B3$;
- 4) г) $=A\$1*A3+B3$;

	C2	fx = \$A\$1*\$A2+B2		
	A	B	C	D
1	30			
2	12	4	364	
3	23	5		
4	43	2		

5. В якому вікні в MS Access створюються зв'язки між таблицями?

- 1) «Структура даних»;
- 2) «Зв'язки»;
- 3) «Схема даних»;
- 4) немає правильної відповіді.

6. Який колір не належить до базових кольорних компонентів моделі RGB?

- 1) зелений;
- 2) червоний;
- 3) білий;
- 4) синій.

**Розділ 2. У завданнях 7–12 обрати
кілька правильних варіантів відповідей
з чотирьох запропонованих.**

7. Що необхідно зробити при появі запаху горілого від комп'ютера?
- 1) вимкнути живлення комп'ютера;
 - 2) швидко і без паніки вийти з класу;
 - 3) повідомити вчителя чи лаборанта;
 - 4) працювати, не звертаючи уваги.
8. Якими діями можна видалити об'єкт?
- 1) курсор на об'єкт, у контекстному меню «Видалити»;
 - 2) виділити об'єкт, виконати команду «Видалити»;
 - 3) перетягти піктограму об'єкта у «Корзину»;
 - 4) відкрити меню «Вид», виконати команду «Видалити».
9. Коли Word вже завантажено, як пройти шлях до потрібного існуючого документа?
- 1) пункт меню «Файл»/ «Відкрити», відкрити вікно диску, де є папка з документом...
 - 2) кнопка «Відкрити» на панелі інструментів, відкрити вікно диску, де є папка з документом...
 - 3) двічі клацнути на значку документа...
 - 4) відкрити вікно «Закриття документа»...
10. Які курсори можуть знаходитися у вікні програми Excel?
- 1) курсор таблиці;
 - 2) курсор миші;
 - 3) курсор клавіатури;
 - 4) курсор назви.
11. Які об'єкти можна створювати в базах даних?
- 1) діаграми;
 - 2) таблиці;
 - 3) форми;
 - 4) звіти.
12. Що служить засобом спілкування людей в Internet, які мають спільні інтереси?
- 1) групи новин або телеконференції;
 - 2) форуми;
 - 3) чати;
 - 4) пошукові системи.



Розділ 3. У завданнях 13–15 до кожного варіанта умови, позначеного літерою, обрати один правильний варіант відповіді, позначений цифрою.

13. Встановити відповідність між термінами та їх означеннями.

- | | |
|------------------------------|---|
| А веб | 1) організація, що забезпечує зв'язок користувача з мережею Інтернет |
| Б гіпертекст | 2) «програми», що визначають правила, за якими кодуються і передаються дані в мережі |
| В провайдер | 3) всесвітній інформаційний простір, що містить документи, пов'язані між собою за допомогою гіперпосилань |
| Г Протокол передавання даних | 4) спосіб організації текстових даних, усередині яких установлені зв'язки між їх різними фрагментами |

14. Встановити відповідність між видами мереж та їхніми характеристиками.

- | | |
|--------|---|
| А FTP | 1) мережний сервіс у вигляді веб-сторінок |
| Б WWW | 2) протокол передачі гіпертексту |
| В HTTP | 3) мова гіпертекстової розмітки |
| Г HTML | 4) протокол передачі файлів |

15. Встановити відповідність між групами клавіш стандартної клавіатури персонального комп'ютера та їхнім призначенням.

- | | |
|------------------------------------|---|
| А Функціональні | 1) Десять клавіш, розміщених двома блоками для керування курсором |
| Б Спеціального призначення | 2) Дванадцять клавіш, кожна з яких зазвичай постійного призначення не має |
| В Керування курсором і редагування | 3) Дублюють клавіші, що вже є на клавіатурі. Більшість з них має подвійне призначення |
| Г Додаткова цифрова група клавіш | 4) Більшість із цих клавіш розміщена навколо групи алфавітно-цифрових клавіш |

Розділ 4. Завдання 16-19 виконати на комп'ютері.

Перед їх виконанням створити на Робочому столі комп'ютера папку з назвою «ДПА_Прізвище» (замість слова Прізвище вказати Ваше прізвище). У цю папку зберігати завдання 16-19. Як назву файлу використати номер завдання. (Наприклад 16.doc)

Ви працюєте оператором комп'ютерного набору в навчальному закладі. Запропонувати оригінальну назву фірми та виконати такі завдання:

- 16. Створити лист подяки деякому працівнику навчального закладу. Він повинен відображати назву, прізвище, ім'я, по-батькові працівника, інформацію, за які внески винесено подяку, мати графічні зображення, фонове зображення.**

17. Створити електронну таблицю, виконати обчислення.

№	Прізвище	Ім'я	1	2	3	4	5	Середній бал	Округлений середній бал	Кількість пропусків
1	Коржик	Настя	3	н	5	н	6			
2	Пряник	Коля	н	12	н	3	9			
3	Бублик	Вася	н	н	11	8	6			
4	Петренко	Іра	6	10	6	8	9			
5	Іваненко	Таня	н	6	3	н	н			

Засобами табличного процесора побудувати діаграму з назвою, легендою, підписами осей і даних.

18. Створити базу даних «Клас», яка повинна містити три таблиці з необхідними зв'язками. Перша таблиця «Учні» з такими полями - Прізвище, Дата народження, друга таблиця «Батьки» – код, Прізвище, місце роботи, Телефон, третя – «Оцінки» Код, Предмети (хімія, фізика...). Таблиця «Учні», «Батьки» та «Оцінки» повинні містити по 5 записів. Створити запит, який виводитиме таку інформацію з таблиць: Прізвище, Предмет, Оцінка, Телефон з умовою відбору – оцінка з математики від 6 до 9 балів. На основі запиту Створити звіт.
19. Засобами графічного редактора розробіть емблему Вашого навчального закладу.



ВАРІАНТ 10**Розділ 1. У завданнях 1–6
вибрати одну правильну відповідь.**

1. **Хто не допускається до роботи на ПК?**
 - 1) особи, які не пройшли інструктаж з охорони праці;
 - 2) особи з фізичними вадами;
 - 3) особи, не одягнені в робочу форму;
 - 4) діти до 6 років.

2. **Для чого призначена оперативна пам'ять?**
 - 1) виконує програми;
 - 2) постійно зберігає програми;
 - 3) тимчасово зберігає інформацію;
 - 4) передачі інформації через Інтернет.

3. **Що дозволяє редагувати Лінійка в MS Word?**
 - 1) величину полів;
 - 2) шрифт;
 - 3) розмір сторінки;
 - 4) масштаб.

4. **Яке числове значення отримаємо в клітинці C1, якщо в неї ввести формулу =A1+B1?**
 - 1) а) 30;
 - 2) б) 20;
 - 3) в) 10;
 - 4) г) отримаємо повідомлення про помилку.

СУММ			X	✓	fx	=A1/2
	A	B	C			
1	20	=A1/2				

5. **Які основні типи полів бази даних є в MS Access?**
 - 1) структурний, текстовий, числовий, дата, фізичний;
 - 2) лінійний, текстовий, числовий, грошовий, логічний;
 - 3) текстовий, числовий, дата/час, грошовий, лічильник, логічний;
 - 4) текстовий, лічильний.

6. **Як називається комп'ютерна графіка, в якій зображення формується з окремих точок?**
 - 1) векторною;
 - 2) фрактальною;
 - 3) растровою;
 - 4) точковою.

**Розділ 2. У завданнях 7–12
обрати кілька правильних варіантів відповідей
з чотирьох запропонованих.**

7. Як правильно сидіти перед комп'ютером?
- 1) відстань очей до екрану не більше 60 см.
 - 2) на екран монітора дивитися прямо;
 - 3) на екран монітора дивитися збоку;
 - 4) відстань очей до екрану не менше 60 см;
8. Які кнопки знаходяться у рядку заголовку вікна Windows?
- 1) згорнути, розгорнути, закрити;
 - 2) згорнути, розгорнути, забрати;
 - 3) згорнути, перегорнути, закрити;
 - 4) закрити, розгорнути, згорнути.
9. Де можуть зберігатися документи, створені за допомогою текстового редактора Word?
- 1) на магнітному диску;
 - 2) у власній папці;
 - 3) в папці «Мої документи»;
 - 4) на моніторі.
10. Які знаки арифметичних дій використовуються у формулах ЕТ?
- 1) + додавання, - віднімання, * множення, / ділення...
 - 2) - віднімання, * множення, / ділення, ^ піднесення до степеня...
 - 3) x множення, / ділення, % обчислення відсотка...
 - 4) - віднімання, * множення, : ділення, ^ піднесення до степеня...
11. Які спеціальні програми – майстри існують в базах даних?
- 1) майстер таблиць;
 - 2) майстер звітів;
 - 3) майстер форм;
 - 4) майстер запитів.
12. Як відкрити потрібну Web-сторінку?
- 1) в рядок адреси ввести відповідну URL-адресу;
 - 2) в рядок адреси ввести адресу Web-сторінки;
 - 3) в рядок адреси ввести електронну адресу скриньки;
 - 4) в рядок меню ввести відповідну URL-адресу.



Розділ 3. У завданнях 13–15 до кожного варіанта умови, позначеного літерою, обрати один правильний варіант відповіді, позначений цифрою.

13. Встановити відповідність між прикладами функцій електронної таблиці Microsoft Excel та типами функцій.

- | | |
|--|----------------|
| А =ЕСЛИ(А2=100; «Перевищення бюджету»;»») | 1) статистична |
| Б =СРЗНАЧ (А2:А6) | 2) дата і час |
| В =ДЛСТР («1 000 грн.») | 3) логічна |
| Г =ДАТА (А2;В2;С2) | 4) текстова |

14. Встановити відповідність між діапазонами клітинок електронної таблиці MS Excel і кількістю клітинок у цьому діапазоні.

- | | |
|---------|------|
| А А1:F1 | 1) 6 |
| Б В2:D4 | 2) 7 |
| В С3:С9 | 3) 9 |
| Г А3:В6 | 4) 8 |

15. Встановити відповідність між основними властивостями моніторів та їхніми характеристиками.

- | | |
|----------------------------|---|
| А розмір екрана | 1) кількість точок екранного зображення по горизонталі та вертикалі |
| Б кількість кольорів | 2) довжина діагоналі екрана монітора |
| В роздільна здатність | 3) кількість кадрів за секунду, що монітор здатний відтворювати |
| Г частота оновлення екрана | 4) кількість відтінків кольорів, яку можна відтворити на моніторі |

Розділ 4. Завдання 16-19 виконати на комп'ютері.

Перед їх виконанням створити на Робочому столі комп'ютера папку з назвою «ДПА Прізвище» (замість слова Прізвище вказати Ваше прізвище). У цю папку зберігати завдання 16-19.

Як назву файлу використати номер завдання. (Наприклад 16.doc)

Ви працюєте оператором комп'ютерного набору в навчальному закладі. Вам пропонують виконати такі завдання:

16. В текстовому процесорі MS Word:

Міністерство освіти і науки України

Предмет чи кафедра

Лабораторна робота № 1

Тема: Побудова схем

Варіант: 17

Виконав: Прізвище І.П.

Група чи клас

Дата: 30 січня 2014 р.

Викладач: Прізвище І.П.

Місто (село) – 2014 р.

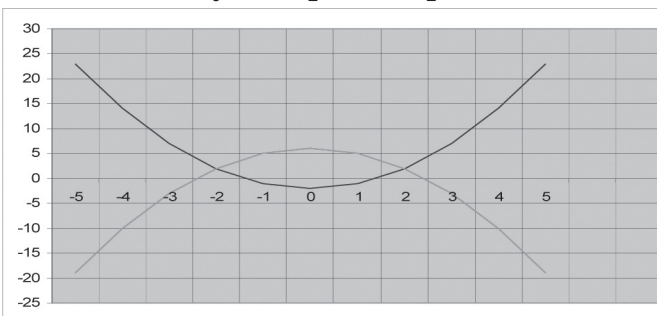
- Оформити даний зразок у вигляді титульної сторінки формату А4, зберегти під іменем Текст в папці ДПА.
- Відформатувати даний документ з такими параметрами: ліва межа сторінки – 2,5, права – 1,5, нижня – 2, верхня – 2, орієнтація сторінки – книжкова, міжрядковий інтервал – одинарний, шрифт Times New Roman.

17. У програмі Excel графічно розв'язати систему квадратних рівнянь:

$$\begin{cases} y = x^2 - 2 \\ y = -x^2 + 6 \end{cases}$$

Побудувати графіки функцій і знайти точки їх перетину, якщо вони існують.

$x \in [-5; 5]$ з кроком 1.



- 18. За допомогою графічного редактора створити візитну картку розміром 5x8см. Вона має містити такі дані: прізвище, ім'я, по батькові, телефон, спеціальність. Оформити її рамкою. Зберегти в папку ДПА під назвою «17» в форматі png.**
- 19. Створити презентацію товарів Вашого навчального закладу на 7 слайдів. 1-й слайд містить інформацію про навчальний заклад та Ваше прізвище із назвою групи. Останній слайд: «Дякую за увагу!». Задати дизайн слайдів, анімацію об'єктів на слайді та автоматичну зміну слайдів.**



СПИСОК ВИКОРИСТАНОЇ ЛІТЕРАТУРИ

1. Березовський В.С. Основи комп'ютерної графіки / В.С. Березовський та ін. – К.: ВНУ, 2009. – 400 с.
2. Волков В.В. Работа на персональном компьютере. Практический курс / В.В. Волков. – К.: «Юниор», 2009. – 576 с.
3. Виткуп М.О. MS Office в примерах и задачах / М.О. Виткуп. – Киев, 2007. – 120 с.
4. Глинський Я.М. Інформатика: 8-11 класи. Навчальний посібник для загальноосвітніх навчальних закладів: У двох книгах. – Книга 2. Інформаційні технології / Я.М. Глинський. – Львів: «Деол», 2010. – 256 с.
5. Глинський Я.М. Інтернет. Сервіси, HTML і web-дизайн/ Я.М. Глинський, В.А. Рязька. – Львів: «Деол», 2002. – 168 с.
6. Глинський Я.М. Практикум з інформатики. Навчальний посібник / Я.М. Глинський. – Львів: «Деол», 2010. – 336 с.
7. Гуржій А.М. Інформатика та інформаційні технології: Підручник для учнів ПТНЗ / А.М. Гуржій, Н.І. Поворознюк, В.В. Самсонов. – Х.: «СМІТ», 2003. – 352 с.
8. Дем'яненко В.М. Комп'ютер. Апаратна частина / В.М. Дем'яненко. – К.: «Шк. світ», 2009. – 128 с.
9. Киркпатрик Г. Мультипликация во Flash / Г. Киркпатрик, К. Пити. – М.: «НТ Пресс», 2006. – 336 с.
10. Малярчук С.М. Основи інформатики у визначеннях таблицях і схемах / С.М. Малярчук. – Х.: «Ранок», 2006. – 112 с.
11. Павлов П.В. Adobe Photoshop/ П.В. Павлов. – М.: ООО «Аквариум-Принт», 2006. – 128 с.
12. Рогов И.П. Excel / И.П. Рогов. – М.: «ВКК», 2007. – 400 с.
13. Симонович С.В. Общая информатика / С.В. Симонович, Г.А. Евсеев, А.Г. Алексеев. – Москва: «АСТ-ПРЕСС», 2009. – 592 с.
14. Симонович С.В. Специальная информатика / С.В. Симонович, Г.А. Евсеев, А.Г. Алексеев. – Москва: «АСТ-ПРЕСС», 2009. – 480 с.
15. Симонович С.В. Практическая информатика/ С.В. Симонович, Г.А. Евсеев, А.Г. Алексеев. – Москва: «АСТ-ПРЕСС», 2009. – 480 с.
16. Сорока П.М. Практикум з Excel / П.М. Сорока. – К.: «Шк. світ», 2009. – 128 с.
17. Шестопалов Є.А. Інформатика, базовий курс. Навчальний посібник у 3-х частинах. Частина 1/ Є.А. Шестопалов. – Шепетівка: «Аспект», 2009. – 144 с.
18. Шестопалов Є.А. Інформатика, базовий курс. Навчальний посібник у 3-х частинах. Частина 2 і 3 / Є.А. Шестопалов, І.І. Сальнікова. – Шепетівка: «Аспект», 2009. – 336 с.

ЗМІСТ

Пояснювальна записка	3
Правила переведення балів, отриманих за ДПА, в оцінку за 12-тибальною системою оцінювання	4
Бланк відповідей	5
Варіант 1	7
Варіант 2	11
Варіант 3	15
Варіант 4	19
Варіант 5	23
Варіант 6	27
Варіант 7	31
Варіант 8	35
Варіант 9	39
Варіант 10	43
Список використаної літератури	47

Навчальне видання

**Збірник завдань для державної підсумкової атестації з технологій.
Технологічний профіль.
Спеціалізація «Оператор комп'ютерного набору». 11 клас**

Автори-упорядники

А.М. Ткаченко, В.П. Применко, О.С. Штаєр

Редактор

К.В. Панькова

Комп'ютерна верстка

В.О. Фаріон

Підписано до друку 25.02.2014 р. Формат 60×84/8.
Папір офсетний. Гарнітура SchoolBookC. Друк офсетний.
Ум. друк. арк. 5,58. Обл.-вид. арк. 4,46.
Тираж 1000 пр. Зам. № 540.

Видавництво «Аксиома» (свідоцтво ДК № 1808 від 26.05.2004 р.)
м. Кам'янець-Подільський, а/с 8, 32300
Тел./факс: (03849) 3-90-06

Надруковано в друкарні ПП «Аксиома»
пров. Північний, 5, м. Кам'янець-Подільський, 32300